

个人形象与符号学浅析

宋圆圆 (天津工业大学 300160)

摘要: 人类属于符号的动物。在服装设计的过程中,设计者应该考虑穿着者的本体、时间、场地、穿着目的,等综合因素。完成造型的综合设计。着重体现符号理论研究在设计过程中的因素成为重中之重。

关键词: 服装设计; 符号学; 个人形象

一、设计过程中服装符号学的实践

人类进行服装设计的实践过程,就是一种创造性的符号活动。服装符号通过服装设计产品为媒介,在文化环境中创造了多元化的方式。正是服装符号体现在设计中。

二、人体与服装的结合设计是当下的服装设计观念

人是“符号动物”服装设计应该体现符号理论的应用与研究。服装设计的过程应该以穿着者,时间,地点,场地,穿着目的等条件,综合完成设计目的。服装符号学在设计中体现在以下三方面:设计的规划阶段、设计的实施阶段、设计的应用阶段。

服装造型在结构和缝制的基础上进行设计,最终在现实中应用发布,进行流行和信息交流,最终完成设计目的。

三、服装符号学在服装功能的体现

服装是包裹人体的第二层皮肤,兼具实用和装饰功能,起到保护人体,美化人体,和遮羞等作用,亦称服装为人体软包装。这些设计功能传达着服装设计的结构意义。服装还应该具有调节人体与环境相适应温度的作用。协调人类在大自然中的生存。

服饰文化是人类文明的重要组成部分,服装设计也正是通

过审美,装饰语言体现文化层面的结构意义。服饰文化进化和演变反映了文明程度的发展。

现代服装通过科学技术与文化的发展,是物质材料与艺术的结合,服装材料伴随着先进技术大大得到了发展。

四、符号学在着装上的体现

符号学的理论以符号造型对服装表达意义的分析,相关元素的排列,构成方式来阐述服装设计的意义。这一些具有启发意义的分析方法能够帮助服装的使用者更有效的理解设计和穿着服装。

服装本身以他的造型,如尺寸、廓形,款型,色彩,质地和纹理等,传达各种信息、语言和符号。



牛仔是永远年轻的符号



一酷到底底是街头青年的符号

会流传的木版画,它广泛出现在民间百姓的日常生活里。与之对应的,木版年画的题材也是丰富多彩、包罗万象,且多与人民群众的精神寄托和日常生活息息相关,多表现于对上天的崇拜及对美好生活的追求。木版年画蕴含着劳动人民的思想和智慧,体现着民族审美的传统风韵。木版年画是民间化、社会化的艺术形式,不受到群体及阶级限制,所以深受广大人民的青睐。当年著名的木版年画中心有河北武强、江南姑苏桃花坞、天津杨柳青、山东杨家埠等等。

中国传统木版画与古代人民生活有着千丝万缕的联系,它的出现极大满足了广大人民的各种文化需求,同时给大家的生活带来了欢乐,为了让普通百姓都能够拥有并了解它,木版画在材料上也大都以成本低廉的为主。不仅如此,木版画具有着深远的国际影响,亚洲各国甚至欧洲国家无不借鉴传统版画制作技术,开创了版画新的天地。著名的“浮世绘”就是受到中国民间版画的影响而产生的。中国传统的木刻套色技术对日本套色版画的发展起了启蒙的作用。中国民间版画如今也在各个领域带来着深刻的影响,像如今的书籍装帧、广告招贴、动画设计、服装设计等领域均体现着传统工艺的指导功用。遗

憾的是,鸦片战争后,西方的石版工艺及铜板画的出现,以及大大冲击了工业革命后生产技术的飞速发展,传统木版画的地位,使之渐渐衰落,如今只有少数地区的一些作坊有少数年长者仍在从事这一传统悠久的工艺,传统木版画的技术如何得到良好的传承,是我们急需思考的现实问题。

参考文献:

- [1]黑崎 彰, 张珂, 杜松儒.《世界版画史》.人民美术出版社, 2004年3月.
- [2]韩振刚, 王晓彤.《中国传统版画与现代技术实验教程》.安徽美术出版社, 2014年4月.

作者简介:

乔汉夷(1992-),男,汉族,籍贯:河北秦皇岛,单位:广西师范大学美术学院2016级硕士研究生,研究方向:美术学版画。



休闲装是小资白领的符号

个人形象与服装：我们现在是一个注重“个人形象”的时代，“服装的外观在各种情境架构中具备一定的社会意义”外观是我们日常生活中看别人时的整体印象，不仅仅只关注于服装，还包括穿着者的个人形象设计中，包括发型，妆面，服饰以及礼仪四个部分，服饰搭配是个人形象中最重要的部分。

个人形象设计可以追溯到远古时代，早期为了吸引异性将矿物质颜料描绘到身体上和采集植物进行装饰，这些都是最早的个人形象设计。人类很早就懂得用自己的智慧和双手使服装变的更适合人类身体结构。改变自身形象最快捷的方式就是搭配一身可以衬托个人魅力和气质的服装服饰。服饰在提升个人形象为目的的个人形象设计中非常重要。好的形象设计离不开服饰搭配作为基本支撑点。

符号学在服装上的体现。



增强表现力



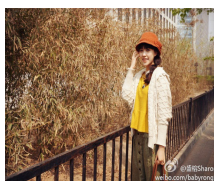
提高视觉比例



丰富色彩搭配

五、符号学在个人形象中的体现

整体风格上，“森女”们追求宽松、随意、散淡、粗旷中追求细节：在穿搭上，她们是混搭的先锋，常常不安常理出牌，喜欢将既定的方案打破，整体风格甜美怀旧。平底圆头鞋是必备单品，强调服饰色彩对比。符号学的运用有：手工绣花、小亮片、格纹。整体端庄、素雅。



森女风格



复古风格

复古风格顾名思义就是仿照过去的流行，欧美的复古风格很有特色。符号学的元素有，深色大衣，衣扣很大，用木质材料或者金属材料。喜欢层层叠叠，会搭配复古毛衣长裙和磨毛的靴子。



休闲风格

休闲风格追求舒适，自然，服装符号的运用体现在，宽松的上衣，针织，纯棉、牛仔、休闲，运动鞋是必备单品。服装色彩随性舒适，喜欢搭配浪漫随意的发型。休闲风格的服装，是现代社会的普遍的穿着取向。



文艺风格

文艺范，指的是一种穿衣的风格。“文艺”长与清新、个性、独立、这些美好的东西有联系，文艺范青年大多数知识层次较高或者个人境界较高，对潮流与审美有自己的见解‘坚决远离庸俗并注重个性的发挥。文艺青年最爱花色围巾。

服装搭配作为个人形象设计的手段之一，是个人形象设计中不可或缺的重要组成因素，而对服装符号的正确分析，并合理运用各种服饰搭配手法，能够更有效的增强个人形象设计，是最有效最直接的方法。

参考文献：

- [1]尹定邦.设计学概论.长沙：湖南科学技术出版社，2000.
- [2]（德）伊丽莎白·瓦尔特、马克斯·本泽著.广义符号学及其在设计中的应用[M].北京：中国社会科学出版社，1992.
- [3]李当岐编著.服装学概论[M].北京：高等教育出版社，1990.
- [4]叶立诚.服饰美学[M].北京：高等教育出版社，2005：7.
- [5]孔德明.形象设计[M].河南科技出版社，1999.
- [6]杨青青.形象设计艺术[M].上海：中国纺织大学出版社，1997.

作者简介：

宋圆圆（1992.8—），女，安徽芜湖人，硕士学位，天津工业大学，研究方向：艺术设计。